

## 臺北市政府產業發展局 函

11560

臺北市南港區三重路19號

受文者：南港軟體工業園區一期管委會

發文日期：中華民國108年7月10日

發文字號：北市產業科字第1080134123號

速別：普通件

密等及解密條件或保密期限：

附件：經濟部工業局公文、會議紀錄、權責分工表、通報及鑑定處理作業流程

地址：臺北市信義區市府路1號

承辦人：倪瑋成

電話：02-2720-8889轉1225

傳真：02-2758-8790

電子信箱：ea-10016@mail.tapei.gov.tw

主旨：檢送行政院農業委員會108年6月12日「秋行軍蟲災害跨部會工作協調會議」資料，惠請貴會轉知所屬會員，請查照。

說明：

- 一、依據經濟部工業局108年7月3日工地字第10800621410號函辦理。
- 二、旨揭資料包括經濟部工業局公文、會議紀錄、權責分工表、通報及鑑定處理作業流程等附件，供參。

正本：臺北市商業會、臺北市工業會、臺北市內湖科技園區發展協會、南港軟體工業園區一期管委會、南港軟體工業園區二期管委會、南港軟體工業園區三期管委會

副本：臺北市政府產業發展局工商服務科、臺北市政府產業發展局農業發展科

# 局長 林 崇 傑

本案依分層負責規定授權業務主管決行

檔 號：  
保存年限：

## 經濟部工業局 函

地址：106臺北市信義路三段41-3號  
聯絡人：技正 劉文驥  
聯絡電話：02-27541255 分機2535  
電子郵件：wsliau2@moeaidb.gov.tw  
傳真：02-27043757

受文者：臺北市政府

發文日期：中華民國108年7月3日  
發文字號：工地字第10800621410號  
速別：普通件  
密等及解密條件或保密期限：

附件：如文 (108S0020935\_1080061915.pdf、108S0020935\_1080061916.pdf、  
108S0020935\_1080061917.pdf、108S0020935\_1080061918.pdf、  
108S0020935\_1080061919.pdf、108S0020935\_1080061920.pdf)

主旨：檢送行政院農業委員會108年6月12日「秋行軍蟲災害跨部  
會工作協調會議」紀錄1份如附件，請查照。

說明：

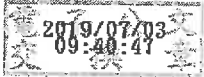
- 一、奉本部交下行政院農業委員會108年6月18日農防字第  
1081500069號函辦理。
- 二、惠請各縣市政府轉知所轄產業園區之管理機構，以利共同  
辦理防疫事宜。

正本：經濟部工業局朴子(兼義竹)工業區服務中心、經濟部工業局大武崙(兼瑞芳)工業區服  
務中心、經濟部工業局斗六工業區服務中心、經濟部工業局內埔工業區服務中心、經  
濟部工業局新營工業區服務中心、經濟部工業局雲林科技工業區服務中心、經濟部工  
業局大甲幼獅工業區服務中心、經濟部工業局美崙(兼和平及光華)工業區服務中心、  
經濟部工業局林口工業區服務中心、經濟部工業局仁大工業區服務中心、經濟部工業  
局龍德(兼利澤)工業區服務中心、經濟部工業局永安工業區服務中心、經濟部工業局  
屏東工業區服務中心、經濟部工業局彰濱工業區服務中心、經濟部工業局全興工業區  
服務中心、經濟部工業局龜山工業區服務中心、經濟部工業局民雄(兼頭橋)工業區服  
務中心、經濟部工業局嘉太工業區服務中心、經濟部工業局高雄臨海林園大發工業區  
聯合污水處理廠、經濟部工業局新竹工業區服務中心、經濟部工業局大發(兼鳳山)工  
業區服務中心、經濟部工業局台中工業區服務中心、經濟部工業局南崗(兼竹山)工業  
區服務中心、經濟部工業局永康工業區服務中心、經濟部工業局官田工業區服務中  
心、經濟部工業局樹林工業區服務中心、經濟部工業局觀音工業區服務中心、經濟部  
工業局福興(兼埤頭及田中)工業區服務中心、經濟部工業局屏南工業區服務中心、經  
濟部工業局大里工業區服務中心、經濟部工業局台南科技工業區服務中心、經濟部工  
業局林園工業區服務中心、經濟部工業局土城工業區服務中心、經濟部工業局豐田  
(兼元長)工業區服務中心、經濟部工業局豐樂工業區服務中心、  
臺北市政府 1080703  
經濟部工業局 1080703



海工業區服務中心、經濟部工業局工業區環境保護中心、經濟部工業局頭份(兼竹南及銅鑼)工業區服務中心、經濟部工業局大園工業區服務中心、經濟部工業局中壢工業區服務中心、經濟部工業局安平工業區服務中心、經濟部工業局桃園幼獅工業區服務中心、經濟部工業局台中港關連工業區服務中心、經濟部工業局平鎮工業區服務中心、經濟部工業局北區工業區管理處、經濟部工業局中區工業區管理處、經濟部工業局南區工業區管理處、經濟部工業局南港軟體工業園區服務中心、經濟部雲林離島式基礎工業區服務中心、經濟部工業局新北產業園區服務中心、經濟部工業局和平工業專用港管理小組、經濟部工業局麥寮工業專用港管理小組、經濟部工業局芳苑(兼社頭織襪)工業區服務中心、基隆市政府、臺北市府、新北市政府、桃園市政府、新竹縣政府、新竹市政府、苗栗縣政府、臺中市政府、南投縣政府、彰化縣政府、雲林縣政府、嘉義縣政府、嘉義市政府、臺南市政府、高雄市政府、屏東縣政府、臺東縣政府、花蓮縣政府、宜蘭縣政府、澎湖縣政府、金門縣政府、連江縣政府

副本：



## 行政院農業委員會

### 秋行軍蟲災害跨部會工作協調會議紀錄

- 壹、時間：108年6月12日(星期三)下午6時
- 貳、地點：本會410會議室
- 參、主席：陳主任委員兼召集人吉仲(陳副主任委員兼指揮官駿季代)  
紀錄：黃科員羅生
- 肆、出(列)單位及人員：詳如簽到簿
- 伍、報告事項：

案由一：有關秋行軍蟲疫情現況及農業區防疫整備狀況，報請公鑒。  
(防檢局)

說明：

- 一、秋行軍蟲為聯合國糧農組織 (FAO) 全球預警之重要農業害蟲，遷移能力強且寄主範圍廣，主要為害玉米、水稻、高粱、棉花、十字花科、葫蘆科、茄科等經濟作物。原產於美洲，105年傳入非洲，107年入侵亞洲印度後持續擴散至緬甸、泰國等中南半島國家，108年1月入侵中國大陸雲南省，近日報載秋行軍蟲已於中國大陸迅速擴散至18省市，包括福建、廣東省等。
- 二、為掌握該害蟲發生時機，防範秋行軍蟲入侵，危及我國農業安全，108年5月13日防檢局邀集本會所屬農試所、苗栗場、臺中場及臺南場專家召開研商會議，研擬國內具體防疫措施包括準備期、偵察期及防治期，5月20日召開秋行軍蟲第一次專家會議，確認形態及分子生物鑑定專家名單，與目視巡察方法及緊急防疫措施。
- 三、有關6月8日國內接獲第一起發生於苗栗飛牛牧場疑似秋

行軍蟲案，目前已確認為秋行軍蟲，於 6 月 10 日依法啟動緊急防疫措施，並公告緊急防治用藥，包括賜諾特、諾伐隆、氟大滅、剋安勃、護賽寧、依芬寧、硫敵克、蘇力菌等共 11 種產品，以提供緊急防治作業使用。該受害田區作物已全數鏟除銷毀，並將依法給予補償。

四、為因應我國新發生秋行軍蟲災害防治，本會已就農業區危害部分擬定緊急防治策略。6 月 12 日下午 1 時 15 分蘇院長貞昌主持「研商秋行軍蟲防治會議」裁示如下：

(一)請各部會落實任務分工，嚴管各項防治措施。

(二)請農委會提供專業的通報機制，縮短鑑定時間，快速整備。

(三)請農委會公告所有補償獎勵措施辦法。

(四)請內政部通知地方政府首長重視秋行軍蟲防疫工作。

(五)強化教育民眾，落實全民防疫。

五、檢附其他部會秋行軍蟲防疫督導權責分工表(附件 1)。

決 定：洽悉。

案由二：有關秋行軍蟲通報作業流程，報請公鑒。(防檢局)

說 明：

一、農委會防檢局為擴大受理秋行軍蟲通報案件及加速篩選疑似蟲體，掌握疫情現況，通報方式如下：

(一)防檢局防疫小尖兵粉絲專頁。

(二)防檢局 LINE@。

(三)撥打防檢局 0800-039-131 通報專線。

(四)「農作物天然災害即時回報」app，詳細操作流程如

(附件 2)。

- 二、農委會防檢局將提供各部會 1 萬份專業摺頁，並提供電子檔，以利各機關在紙本不足時，可即時輸出。
- 三、為利疫情資訊傳遞，請各部會指定承辦人員一至二人為緊急聯絡窗口，該人員應保持手機 24 小時暢通，俾憑聯絡。

決 定：洽悉。

陸、討論事項：

案 由：各權管部會秋行軍蟲防疫宣導、資材整備及經費需求案，提請討論。

說 明：為因應我國新發生秋行軍蟲災害防治，農委會已就農業區危害部分擬定緊急防治策略。另 6 月 11 日業奉行政院蘇院長指示，對於非農業區部分之防治亦請各相關權管部會積極配合偵察、防治及宣導等工作。爰請各部會提供防疫場域、防疫工作項目及資材經費需求(附件 3)，以利彙整提報行政院。

決 議：

- 一、由農委會提供秋行軍蟲辨識之文宣圖檔，供各部會宣導使用，亦可重製後使用。
- 二、農委會防檢局提供跨部會各機關人員執行秋行軍蟲通報及鑑定處理作業流程(附件 4)，以利後續處置。
- 三、請農委會防檢局提供常見寄主植物清單，以利各部會巡檢通報。

柒、臨時會議：無

捌、散會：下午 7 時 30 分

Google Play 農作物天然災害即時回報

搜尋結果

應用程式

農作物天然災害即時回報  
農研機構股份有限公司  
農作物天然災害即時回報APP

農作物天然災害即時回報APP  
雙版本QR code下載連結

QR code for iOS and Android

農研機構股份有限公司

1

一開始建議先於調查點停等1分鐘讓GPS數值收斂

農作物天然災害即時回報

機關單位

中央機關(農委會)

密碼

0000

新增

新增

日期時間	位置	狀態
2017/10/06 09:00:11	24.175120 120.650	已上傳
2017/10/06 09:00:40	24.175120 650	已上傳
2017/10/06 09:00:59	24.175120 650	已上傳
2017/10/06 09:04:09	24.175120 650	已上傳

機關單位：選擇中央機關(農委會)  
密碼：0000

2

秋行軍蟲回報流程

1 選取受災作物類別

2 點擊進行拍攝 (作物及秋行軍蟲近照)

3 輸入農友姓名及電話

4 儲存「拍攝」照片

5 點擊「儲存」回報資料

6 批次上傳受災回報資料

Tip: 農友聯絡資訊

災害即時回報展示管理平臺

秋行軍蟲發生熱區及情況空間統計

1 可查看每一種類別內之調查筆數

2 點擊可下載該統計圖表

3 可查看各縣市調查筆數，點擊進行資料下探

4 可查看每日調查數量

透過空間統計，能有效掌握秋行軍蟲發生熱區及情況



108年各機關秋行軍蟲防治辦理情形及經費需求表

中央主管機關	權責分工項目	未來防治規劃 及經費需求	總需求經費(千元)
農委會	<p>一、推動農業區防治工作，確立通報、監測、防治，加強教育宣導及示範觀摩。</p>	<p>一、調查技術工人力。 二、性費洛蒙偵察誘殺。 三、銷毀費用：植株清除，掩埋雇工費用及補償費用。 四、化學防治：銷毀掩埋後，於發生緊急防治緩衝區進行藥劑噴灑。 五、製作宣導摺頁；製作秋行軍蟲便利民眾易懂的宣導資料。 六、生物防治：試驗推廣赤眼卵寄生蜂防治工作。 七、加強舉辦秋行軍蟲防治技術暨安全用藥宣導講習。</p>	10,000
教育部	<p>一、辦理教育部所轄學校及社教館所之防治與宣導。</p> <p>二、督導地方政府進行各地方政府所轄學校及社教館所之防治與宣導。</p>	<p>配合主管機關宣導秋行軍蟲防治策略，協助教育部所屬學校動植物疫情調查，並彙整資料。</p> <p>未來將請地方政府協助宣導秋行軍蟲危害與防治措施。</p>	400
財政部	<p>辦理國有非公用土地之防治與宣導。</p>	<p>目前無接獲通報秋行軍蟲入侵或要求處理之防治案件，後續如有接獲通報，即配合農委會辦理防治等事宜，相關防治、宣導所需經費由國有財產署編列之國有財產相關業務費支應。</p>	0
國防部	<p>辦理國軍駐地、營區、軍事學校、軍用機場之防治與宣導。</p>	<p>目前尚無發現疫情，故暫無須防治經費。</p>	0
退除役官兵輔導委員會	<p>農業經營及休憩觀光之場域</p>	<p>目前尚無發現疫情，故暫無須防治經費。倘若發生相關害蟲，建請協助編列相關經費。</p>	0

中央主管機關	權責分工項目	未來防治規劃及經費需求	總需求經費(千元)
內政部	一、辦理國家公園、國家自然公園、臺中及高雄都會公園等地區之防治與宣導。	目前尚無發現疫情，故暫無須防治經費。倘若發生相關害蟲，建請協助編列相關經費。	0
	二、督導地方政府進行公園、綠地、公墓地區、建築基地、市區道路及兩旁綠地等地區之防治與宣導。	一、內政部督導地方政府執行，防治經費由地方政府編列預算。 二、尚未接獲各地方政府經費需求。	0
交通部	一、辦理機場、火車鐵道、國道高速公路及服務區、省縣(代義)道公路、國家級風景特定區、商港之防治與宣導。	目前尚無發現疫情，故暫無須防治經費。	0
	二、督導地方政府進行縣(自治縣)、鄉道公路及兩旁綠地、縣市級風景特定區、觀光遊樂業(民營遊樂區)之防治與宣導。	尚未接獲各地方政府經費需求。	0
經濟部	一、辦理工業區之防治與宣導。	目前尚無接獲秋行軍蟲危害事件，如有需要暫以原編經費勻支。	0
	二、督導地方政府進行縣市工業區之防治與宣導。	未來將轉請地方政府進行縣市所轄工業園區之防治與宣導作業。	0
	三、督導地方政府進行河川流域、水庫及水源保護區。	目前河川區域、水庫及水源保護區尚未發現蟲害，暫無經費需求。	0
		共計	10,400

其他部會秋行軍蟲防疫督導權責分工表

任務	發生地點	中央主管機關	地方主管機關
辦理宣導、主動巡查及通報等事宜	國家公園、國家自然公園、臺中及高雄都會公園等地區	內政部	
	公園、綠地、公基地區、建築基地、市區道路及兩旁綠地等地區	內政部（督導）	地方政府（執行）
	國軍駐地、營區、軍事學校、軍用機場	國防部	
	國有非公用土地	財政部	
	教育部所轄學校及社教館所	教育部	
	各地方政府所轄學校及社教館所	教育部（督導）	地方政府（執行）
	工業區	經濟部	
	縣市工業園區	經濟部（督導）	地方政府（執行）
	河川流域、水庫及水源保護區	經濟部（台糖）	地方政府（執行）
	機場、火車鐵道、國道高速公路及服務區、省縣（代養）道公路、國家級風景特定區、商港	交通部	
	縣（自養）、鄉道公路及兩旁綠地、縣市級風景特定區、觀光遊樂業（民營遊樂區）	交通部（督導）	地方政府（執行）
	居家周圍環境、垃圾掩埋場、焚化廠、腐植土場、資源回收場等	環保署（督導）	地方政府（執行）
	農業經營及休憩觀光之場域	退輔會	

### 跨部會各機關人員執行秋行軍蟲通報及鑑定處理作業流程

